



CDVI

Security to Access



PROFIL100EC

Keypad PROFIL100EC

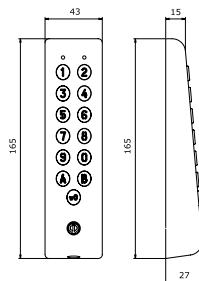





RoHS

EN SE DK

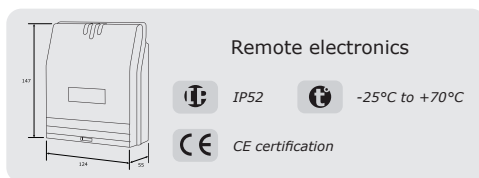
1] GENERAL INFORMATION

- **Construction: Stainless steel**
- **Remote electronics**
- **Surface mount**
- **Capacity of 100 user codes of 4 to 6 digits**
- **Stored in EEPROM memory**
- **Buzzer audible signal**
- **Backlit keys**
- **LED lights for alarm system**
- **2 dry contact relay outputs**



-  IP64
-  Environmental tests: vibrations
-  -25°C to +70°C

- Adjustable time output: 1 to 99 seconds and toggle mode
- Operating voltage: 12-24Vac and 12-48Vdc
- Consumption: 25 to 80mA
- Mounting with Diax® screws
- Dimensions (L x W x D): 165 x 43 x 27 mm
- User modification of codes



2] NOTES & RECOMMENDATIONS

Recommended power supplies.

- ADC335 (230V input), BS60 (230V input).
- Separate power supply for the control elements.

Wiring

- The distance between the keypad and the remote electronic can not exceed more than 50 meters.
- Make sure that the cable is not near by a high voltage cables (ex: 230V ac).
- Recommended cable between the keypad and the remote electronics: 2 twisted pairs (4 wires) SYT1 0.8MM.

Mounting recommendations

Mount the keypad on a flat surface to avoid any vandalism and to insure the best mounting.








Security advice

- For security advice reasons, change the factory default master code.
- When selecting a master code and user code avoid simple codes (example : **3 4 5 6 7**).

Back EMF protection

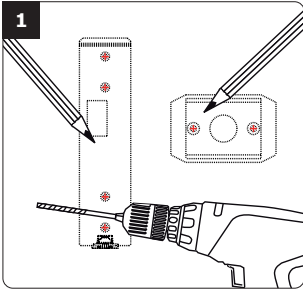
To secure the system from back electromagnetic fields do not forget to mount the varistor in parallel on the lock.

3] MOUNTING KIT

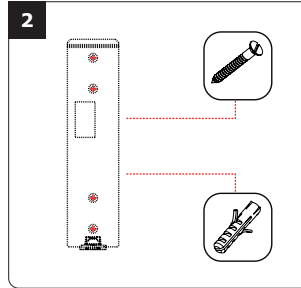
							
Remote electronics	1	4	-	-	-	2	2
PROFIL100EC	-	-	1	1	1	2	2

4] MOUNTING INSTRUCTIONS

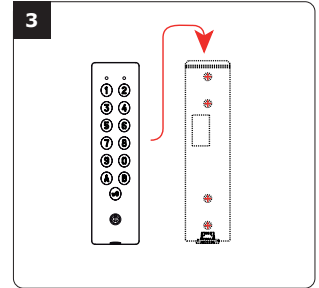
Once you have made sure that the mounting kit is complete and that you prepared the cables of the PROFIL100EC keypad and its remote electronic then you can proceed and mount the product. Make sure that you have all the appropriate tools (drill, screw drivers and a meter tape...) and follow the mounting instructions for the PROFIL100EC and its remote electronic.



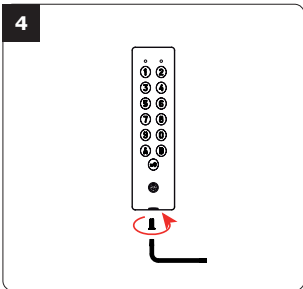
Verify the distance between the PROFIL100EC keypad and its remote electronic (refer to page 3, Notes and Recommendations). Place the back plate of the PROFIL100EC on the wall and the bracket of the remote electronic then mark with a pen the hole location then drill the 2 mounting holes (5mm drill bit \varnothing and 35mm hole depth) and the hole wiring access.



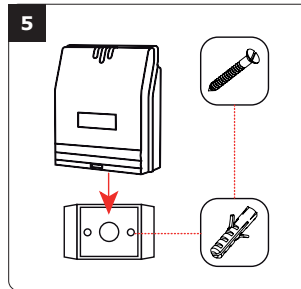
Insert the 2 plastic anchors in the holes. Mount the back plate of the PROFIL100EC with the (M4x30) mounting screws.



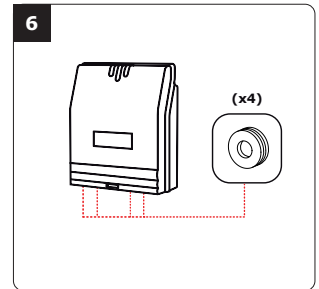
Insert the cable in the hole access area of the back plate. Then mount the keypad on the back plate, placing first the top in the hooks and then the bottom.



Fasten the PROFIL100EC keypad to the back plate by using the supplied (M5x8) Diax® screw and T20 Diax® spanner hardware.

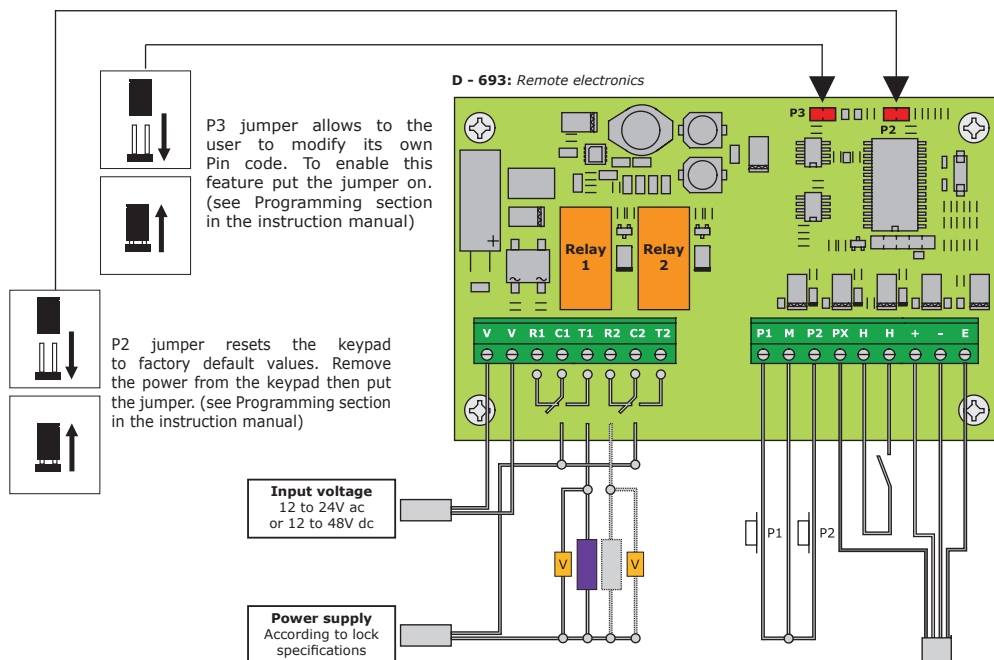


Insert the 2 plastic anchors in the holes. Place the bracket of the electronic and screw on the wall using the supplied M4x30 screws. Slide the box from up to down on the bracket.



Insert the cable in the remote electronic and wire the cable to the terminals. Don't forget to install the varistor on the lock (refer to page 3, Notes and Recommendations).

5] WIRING DIAGRAM



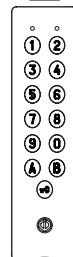
Outputs	Description
V	Input voltage 12V to 24V ac or 12V to 48V dc
V	Input voltage 12V to 24V ac or 12V to 48V dc
R1	N/C contact relay 1
C1	Common relay 1
T1	N/O contact relay 1
R2	N/C contact relay 2
C2	Common relay 2
T2	N/O contact relay 2
P1	Request-to-exit input relay 1
M	Common of inputs
P2	Request-to-exit input relay 2
PX	Request-to-enter input
H	Timer Contact
+	White wire from keypad
-	Brown wire from keypad
E	Green or Blue wire (Illumination)

Request-to-Exit inputs

- P1 request-to-exit input activates relay 1.
- P2 request-to-exit input activates relay 2.
- Latch or toggled output.

H input can be used with a timer to enable the request-to-enter function.

(Press the button on the keypad with the key logo)
When the contact is open then the request-to-enter is disabled. When the contact is closed then press the button with the key logo to enter.



Default values

- Without codes.
- Illumination time: 10 seconds.
- Relay release time: 1 second.
- Code length: 5-digits.
- Master Code: **1 2 3 4 5**.
- Programming security time : *120 secondes*.
- Code length for sub master code:
 - *Version 1 relay (Group 1) = AB*,
 - *Version 2 relays (Group 2) = 13*.

Audible signal:

- The buzzer indicates different audible signals.
- It can be turned off cutting

of the ST1 wire on the remote electronics.

- 1 short beep: Keypad powered.
- 1 long beep: Data computing in programming or access granted.
- 2 short beeps: Enter or Exit from programming.
- 4 short beeps: data computing error.

Code length

- The master code and the User codes can be of 4 to 6-digits in length.
- All the keypad keys can be used to program a code.

- The master code CAN NOT be used as a user code.
- To delete a specific User pin Code replace it by **0 0 0 0** if code length is 4-digits format or replace it by **0 0 0 0 0** if the code is in 5-digits format **or** replace it by **0 0 0 0 0 0** if the code is in 6-digits format.

P2 jumper:

Reset master code and user codes

P3 jumper:

Modification of individual code by the user

A. Reset master code and user codes

1. Enter the master code twice

- (**1 2 3 4 5** default value master code).
- 2 beeps are emitted to confirm entry in programming mode.

2. Press A6 to reset the Master Code and the User codes.

- One beep is emitted.
- Press on **A** and **B** to confirm reset of all memory of the keypad.
- Wait for two beeps.
- The master code is restored to its default value **1 2 3 4 5** and all the user codes are deleted from the keypad.
- Once the reset is completed then the keypad returns to a stand-by operating mode.

OR
1. Cut the power. Place the jumper on P2.
2. Put the power back.

- Wait approximately 3 seconds.
- Two beeps are emitted to confirm reset of the keypad.
- Remove P2 jumper.

- The master code is restored to its default value **1 2 3 4 5** and all the User codes are deleted from the keypad.

B. Setting code length

1. Enter the master code twice.

- (**1 2 3 4 5** default value master code).
- 2 beeps are emitted to confirm entry in programming mode.

2. Press A4 to program the code length.

- One beep is emitted.
- Press **4, 5** or **6** for the digit code.
- One beep is emitted to confirm programming of the code length.

3. Press A5 to modify the master code.

- One beep is emitted.
- Enter the new 4, 5 or 6-digits master code.
- One beep is emitted to confirm programming of the new master code.

4. Press B to exit from programming mode.

- 2 beeps are emitted to confirm that the keypad is in stand-by operating mode.

4 beeps indicate a data computing error.

C. Changing the master code

The master code is used only to enter in programming mode.

- 1. Enter the master code twice**
(1 2 3 4 5 default value master code).
2 beeps are emitted to confirm entry in programming mode.
- 2. Press A5 to modify the master code.**
 - One beep is emitted.
 - Enter the new 4, 5 or 6-digits master code.
 - One beep is emitted to confirm that the master code is programmed.
- 3. Press B to exit from the programming mode.**
2 beeps are emitted to confirm that the keypad is in stand-by operating mode.

D. Adding, changing or deleting a user code

User location 00 to 59 is relay 1
User location 60 to 99 is relay 2

- 1. Enter the master code twice**
(1 2 3 4 5 default value master code).
2 beeps are emitted to confirm entry in programming mode.
- 2. To add a user code, enter the user location (from 00 to 99).**
If the user location is used 4 beeps are emitted, enter the 4, 5 or 6-digits user code.
- 3. To Change a User code enter the user location.**
 - 4 beeps are emitted to indicate that the user location is already programmed.
 - Enter a new 4, 5 or 6-digits code.
 - A beep is emitted to confirm the new user code.
- 4. To delete a User code enter the user location.**
 - 4 beeps are emitted.
 - Press **0** as many times as digits in the user code.

(ex. 0 0 0 0 0 in 5-digits length code)

- A beep is emitted to confirm the user code has been deleted.

Note:

If the Pin code is already programmed or is identical to the master code, then 4 beeps are emitted. Press B to exit from the programming mode. 2 beeps are emitted to confirm that the keypad is in stand-by operating mode.

E. Time outputs

This section allows to program the illumination time and the Relay activation time.

- 1. Enter the master code twice**
(1 2 3 4 5 default value master code).
2 beeps are emitted to confirm entry in programming mode.
- 2. Press A0 to program the key-in keypad time and the keys lit time.**
-1 beep is emitted.
 - Enter the time in seconds with 2 digits – **10 for 10 seconds up to 99 for 99 seconds.**
The backlighting dims after 10 seconds after the last keypress or switches off after entering a valid code.
 - Press **00** for permanent illumination keys.
 - One beep is emitted to validate the time.
- 3. Press A1 to program relay 1 output time (door release time).**
(Press A2 for relay 2).
 - 1 beep is emitted.
 - For a latched output enter the time in seconds using 2 digits – **01 for 1 second up to 99 for 99 seconds.**
 - Press **00** for a toggled output.
 - One beep is emitted to validate the time.
- 4. Press B to exit from the programming mode.**
2 beeps are emitted to confirm that the keypad is in stand-by operating mode.

4 beeps indicate a data computing error.

F. Reset master code

On stand-by operating mode,
put a jumper on P2.

- Wait 1 second and then remove the jumper.
- One beep is emitted.
- The master code is restored to its default value **1 2 3 4 5** in 5-digits code and **1 2 3 4** in 4-digits code.

G. Changing the code by a user

To authorize a user to modify its own user code place the jumper on P3 (to disable the function remove the jumper).

1. Enter the old user code.

The relay is activated and a beep is emitted.

2. Enter the 2-digits sub master code (default sub master code AB).

A beep is emitted to authorize modification.

3. Enter the new user code.

2 beeps are emitted to confirm the new code.

4. Check the new user code to be sure of the modification.

H. Setting a sub master code

The Sub Master code allows the user to change its own code without entering in programming mode. For security reasons the code need to be changed periodically. This feature makes it easier and faster to change its code.

1. Enter the master code twice

(**1 2 3 4 5** default value master code).
2 beeps are emitted to confirm entry in programming mode.

2. Press A7 to program a sub master code for the user individual Pin code modification.

- One beep is emitted.
- Enter the new 2-digits sub master code.
- One beep is emitted to confirm programming of the sub master code.

3. Press B to exit from the programming mode.

2 beeps are emitted to confirm that the keypad is in stand-by operating mode.

I. Audible Feedback

The audible signal is enabled in programming mode and when the relay is energised after a valid code. To enable the audible feedback on a key press:

1. Enter the master code twice

(**1 2 3 4 5** default value master code).
2 beeps are emitted to confirm entry in programming mode.

2. Press AA.

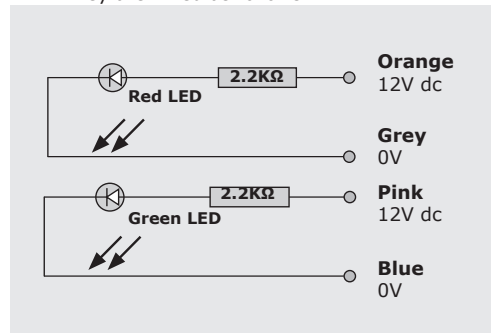
- One beep is emitted.
- Press **0** to disable the audible signal during a keypress.
- Press **1** to enable the audible signal during a keypress.
- One beep confirms the new setting.

3. Press B to exit from the programming mode.

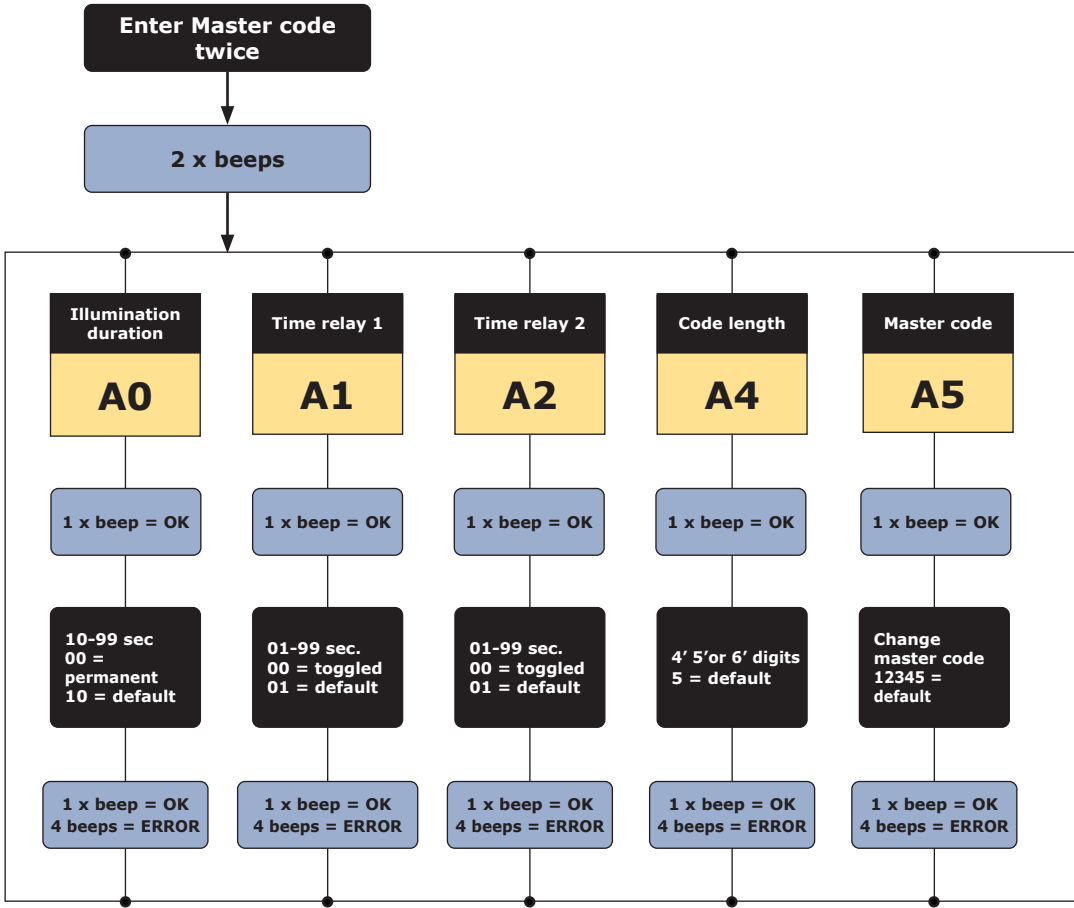
2 beeps are emitted to confirm that the keypad is in stand-by operating mode.

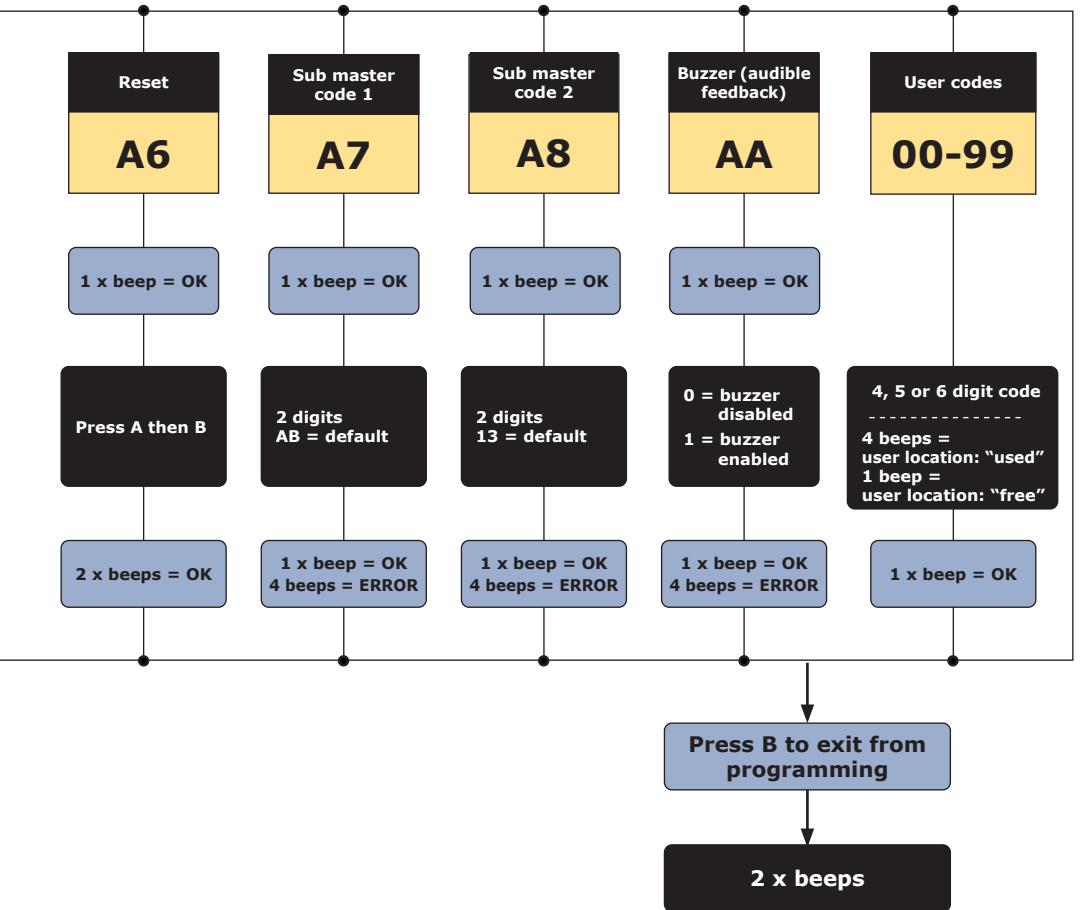
J. Use of the red and green LEDs:

- The red and green LEDs are designed to receive 12V dc (built-in resistors),
- They are wired as follows:



NOTE! Only use 12 Vdc for LED-lights.





This spread sheet will help you keep track of the user codes programmed in the keypad

User location	Code				Name
00					
01					
02					
03					
04					
05					
06					
07					
08					
09					
10					
11					
12					
13					
14					
15					
16					
17					
18					
19					
20					
21					
22					
23					
24					
25					
26					
27					
28					
29					
30					
31					
32					
33					

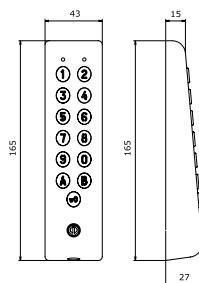
User location	Code				Name
34					
35					
36					
37					
38					
39					
40					
41					
42					
43					
44					
45					
46					
47					
48					
49					
50					
51					
52					
53					
54					
55					
56					
57					
58					
59					
60					
61					
62					
63					
64					
65					
66					
67					

User location	Code				Name
68					
69					
70					
71					
72					
73					
74					
75					
76					
77					
78					
79					
80					
81					
82					
83					
84					
85					
86					
87					
88					
89					
90					
91					
92					
93					
94					
95					
96					
97					
98					
99					

NOTE	Relay 1	From user location 00 to 59.
	Relay 2	From user location 60 to 99.

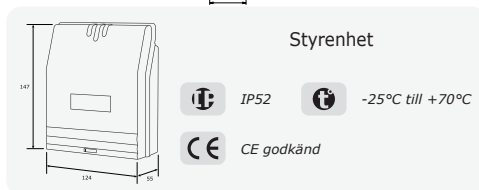
1] PRODUKTSPECIFIKATION

- **Material: Rostfritt stål**
- **Delat montage**
- **Utanpåliggande montage**
- **Klarar upp till 100 koder med 4 till 6 siffror**
- **Inbyggt EEPROM-minne**
- **Ljudindikering**
- **Bakgrundbelysta knappar**
- **LED indikering för larmsystem**
- **2 potentialfria reläutgångar**



-  IP64
-  Miljötålighetsprov: vibrationer
-  -25°C till +70°C

- Tidinställning för reläutgång: 1 till 99 sekunder eller växlande funktion
- Spänningsmatning: 12-24Vac och 12-48Vdc
- Strömbörbrukning: 25 till 80mA
- Monteras med Diax® skruvar
- Dimensioner (L x B x H): 165 x 43 x 27 mm
- Användaren kan själv byta kod



2] INFORMATION OCH REKOMMENDATIONER

Rekommenderade nätaggregat

- ADC335 (230Vac), BS60 (230Vac).
- Separat nätaggregat för tillkopplade enheter.

Kablage

- Avståndet mellan knappsatsen och styrenheten bör inte överstiga 50 meter.
- Se till att kablarna inte dras nära högspänningsledningar (ex: 230 V AC).
- Rekommenderad kabel mellan knappsatsen och styrenhet : En fyrledare (4 trådar) SYT1 0,8 mm.

Monteringsrekommendation

Montera kodlåset på en plan yta för att förhindra vandalism och för att få bästa möjliga **montage**.



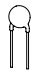

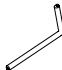


Säkerhets tips

- Av säkerhetsskäl bör den förinställda standardiserade masterkoden ändras.
- Vid val av masterkod och användarkod, undvik sekventiella koder (ex: **3 4 5 6 7**).

Rekommenderad installation

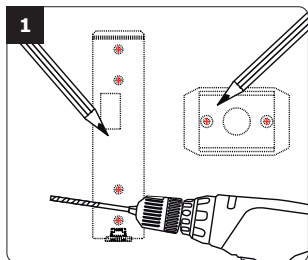
För att säkra systemet mot elektromagnetiska fält, koppla in varistorn parallellt med låsenheten.

3] MONTERINGSSATS

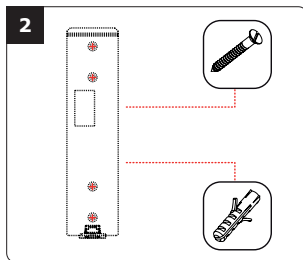
							
	Monteringsplatta för styrenhet	Pack-ningar	Varistor	Diax® för-sänkt skruv (M5x8)	T20 Diax® nyckel	Plast-plugg	Monterings-skruv (M4x30)
Styrenhet	1	4	-	-	-	2	2
PROFIL100EC	-	-	1	1	1	2	2

4] MONTERING

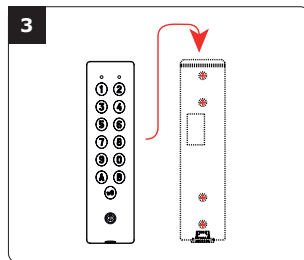
Kontrollera att monteringssetsen är komplett, och att du förberett kablarna till Digicode® PROFIL100EC kodlås och styrenhet innan monteringen påbörjas. Försäkra dig om att du har rätt verktyg tillgängliga (borr, skruvmejsel, måttstock mm) och följ sedan monteringsanvisningarna för PROFIL100EC kodlås och styrenhet.



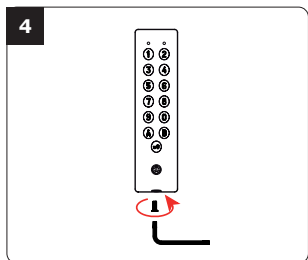
Kontrollera avståndet mellan PROFIL100EC kodlås och styrenhet (Se sid 11 «Information och rekommationer»). Sätt kodlåsets bakstycke och styrenhetens monteringsplatta mot väggen och markera hålen placering med en penna. Borra sedan två monteringshål och hål för kabeln (Ø 5 mm borr och minst 35 mm djupt).



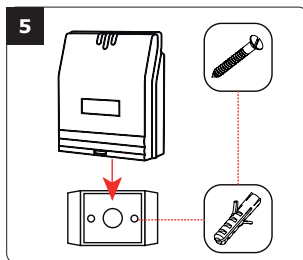
Sätt två plastpluggar i de borrarade hålen. Placera kodlåsets bakstycke mot väggen och skruva fast med de bifogade monteringskruvarna (M4x30).



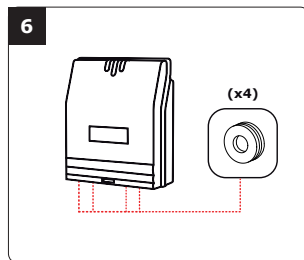
Trä PROFIL100EC-kabeln genom kabelhålet i bakstycket. Kroka fast kodlåset på bakstycket genom att föra det uppifrån och ner.



Skruva fast Digicode®-kodlåset med bifogad Diax® monteringskruv M5x8 och T20 Diax® nyckeln.

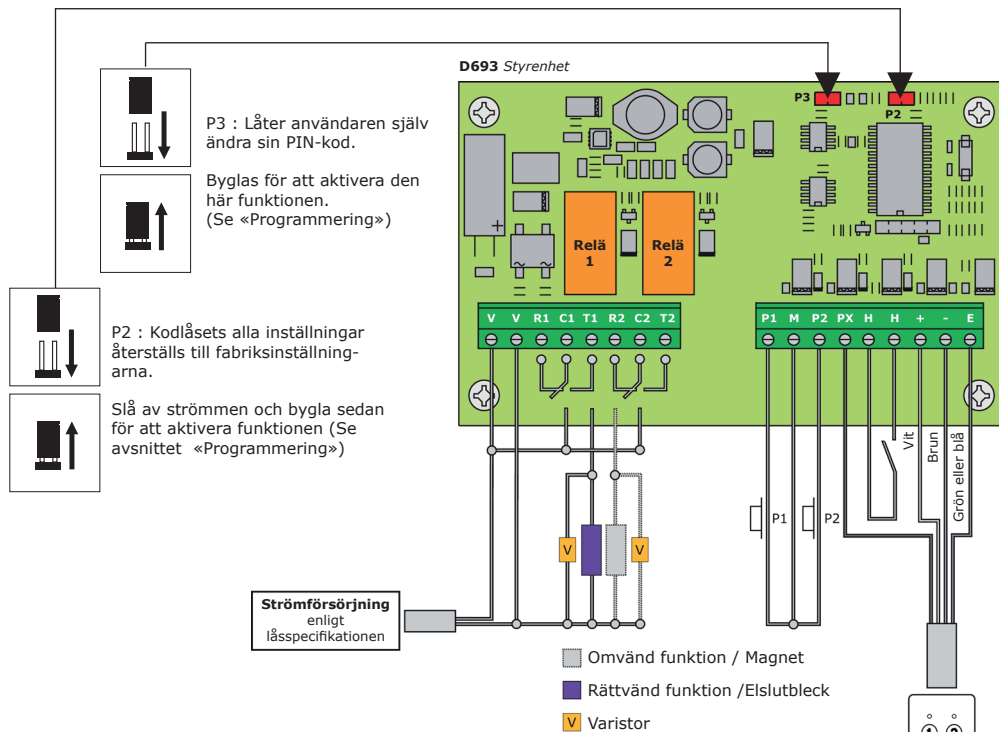


Sätt två plastpluggar i de borrarade hålen. Skruva fast styrenhetens monteringsplatta med M4x30 skruvar. För styrenheten uppifrån och ner för att haka fast den på monteringsplattan.



För in kabeln i styrenheten och anslut med kopplingsplintarna. Glöm inte installera varistorn (Se sid 11 «Information och rekommationer»).

5] KOPPLINGSSCHEMA



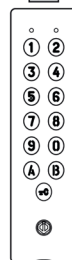
Plint	Beskrivning
V	Inspänning 12-24 V AC eller 12-48 V DC
V	Inspänning 12-24 V AC eller 12-48 V DC
R1	N/C kontakt (Omvänd funktion), relä 1
C1	Gemensam, relä 1
T1	N/O kontakt (Rättvänd funktion), relä 1
R2	N/C kontakt (Omvänd funktion), relä 2
C2	Gemensam, relä 2
T2	N/O kontakt (Rättvänd funktion), relä 2
P1	Ingång för extern öppnknapp, relä 1
M	Gemensam, ingång
P2	Ingång för extern öppnknapp, relä 2
PX	Inbyggd öppnknapp med nyckelsymbol (gul kabel)
H	Timerkontakt
+	Vit kabel från knappsats
-	Brun kabel från knappsats
E	Grön el. blå kabel från knappsats (bakgrundsbelysning)

Ingång för externa öppnknappar

- Ingång P1 aktiverar relä 1.
- Ingång P2 aktiverar relä 2.
Metod och tidsintervall är programmerbara.

Timeringarna H kan användas för att aktivera öppnknappen med nyckelsymbol.

När kretsen är öppen så är "nyckel"-knappen avstängd, och omvänt, när kretsen är sluten, så fungerar "nyckel"-knappen som en öppnknapp.



Standard inställningar

- Utan koder.
- Tidsinställd belysning : 10 sekunder.
- Reläslutningstid : 1 sekund.
- Kodlängd: 5 siffror.
- Masterkod: **1 2 3 4 5**.
- Tidsinställning för programmering: 120 sekunder.
- Undermasterkod:
 - Version med 1 relä (Relä 1) = **AB**.
 - Version med 2 relän (Relä 2) = **13**.

Ljudsignal:

- **1 kort pip signal** = Kodlåset är

spänningsatt.

- **1 lång pipsignal** = *Data separat i programmeringsläge eller dörr öppnas.*
- **2 korta pipsignaler** = *Åtkomst till eller lämna programmeringsläget.*
- **4 korta pipsignaler** = *Databehandlingsfel.*

Kodlängd:

- Masterkoden och användarkoderna kan vara 4- till 6-siffriga.
- Alla knappar på knappsatsen kan användas för att programmera en kod.

- Ändras kodlängden till 4-siffrig blir även masterkoden 4-siffrig.
- Masterkoden **KAN INTE** användas som användarkod.
- För att ta bort en specifik användarkod:
Ersätt den med **0 0 0 0 om kodlängden är 4-siffrig eller**
Ersätt den med **0 0 0 0 0 om kodlängden är 5-siffrig eller**
Ersätt den med **0 0 0 0 0 0 om kodlängden är 6-siffrig.**

P2 bygel: Total återställning.**P3 bygel:** Användaren kan ändra sin kod själv.**A. Total återställning (masterkod och användarkoder)****1. Knappa in masterkoden två gånger**

- (Masterkodens standardvärde: **1 2 3 4 5**).
Två pipsignaler bekräftar att man är i programmeringsläget.

2. Knappa in A6 för att återställa masterkoden och användarkoderna.

- En pipsignal hörs.
- Tryck på **A** och **B** för att bekräfta återställning av hela minnet.
- Vänta på två pipsignaler.
- Masterkoden återställs till sitt standardvärde (**1 2 3 4 5**) och alla användarkoder raderas.
- När återställningen är klar, återgår knappsatsen till standby-läge.

ELLER**1. Slå av strömmen och byglä P2.****2. Slå på strömmen igen.**

- **Vänta ungefär 3 sekunder.**
- Två pipsignaler hörs som bekräftar att knappsatsen är återställd.
- Ta bort bygeln från P2.
- Masterkoden återställs till sitt standardvärde (**1 2 3 4 5**) och alla användarkoder raderas.

B. Ställ in kodlängden**1. Knappa in masterkoden två gånger**

- (Masterkodens standardvärde: **1 2 3 4 5**).
Två pipsignaler bekräftar att man är i programmeringsläget.

2. Knappa in A4 för att programmera kodlängden.

- En pipsignal hörs.
- Tryck på 4, 5 eller 6 för att ange kodlängden.
- En pipsignal bekräftar att kodlängden är programmerad.

3. Tryck A5 för att ändra masterkoden.

- En pipsignal hörs.
- Skriv in den nya 4, 5 eller 6-siffriga masterkoden
- En pipsignal bekräftar den nya masterkoden

4. Tryck B för att lämna programmeringsläget.

- Två pipsignaler bekräftar att knappsatsen är i standby-läge och redo att användas

4 pip indikerar ett databehandlingsfel.

C. Byt masterkod

Masterkoden används endast till att komma in i programmeringsläget.

- 1. Knappa in masterkoden två gånger**
(Masterkodens standardvärde: **1 2 3 4 5**).
Två pipsignaler bekräftar att man är i programmeringsläget.
- 2. Tryck A5 för att ändra masterkoden.**
 - En pipsignal hörs.
 - Skriv in den nya 4, 5 eller 6-siffriga masterkoden
 - En pipsignal bekräftar **den nya masterkoden**
- 3. Tryck B för att lämna programmeringsläget.**
Två pipsignaler bekräftar att knapp-satsen är i standbyläge och redo att användas

D. Lägg till, ändra eller ta bort en användarkod

Kodplats 00 till 59 är reläutgång 1
Kodplats 60 till 99 är reläutgång 2

- 1. Knappa in masterkoden två gånger**
(Masterkodens standardvärde: **1 2 3 4 5**).
Två pipsignaler bekräftar att man är i programmeringsläget.
- 2. Lägg till en användarkod**
Välj kodplats (00 till 99)
 - Skriv in den nya användarkoden
 - En pipsignal bekräftar den nya användarkoden
- 3. Ändra en användarkod**
Knappa in kodplatsen
 - **Fyra pipsignaler bekräftar att platsen är upptagen**
 - Skriv in den nya 4, 5 eller 6-siffriga användarkoden.
 - En pipsignal bekräftar den nya användarkoden
- 4. Ta bort en användarkod**
Knappa in kodplatsen
 - Fyra pipsignaler bekräftar att platsen är upptagen

- Tryck **lika många 0 som kodlängden (t.ex. 0 0 0 0 0 för 5-siffriga koder)**
- En pipsignal bekräftar användarkoden har raderats.

Notera:

Om användarkoden redan är programmerad eller densamma som masterkoden så hörs fyra pipsignaler. Tryck B för att gå ur programmeringen. Två pipsignaler bekräftar att knapp-satsen är i standbyläge och redo att användas.

E. Programmera tider

Här programmerar du tidsinställningen för reläutgångarna och bakgrundsbelysningen i knappsatsen

- 1. Knappa in masterkoden två gånger**
(Masterkodens standardvärde: **1 2 3 4 5**).
Två pipsignaler bekräftar att man är i programmeringsläget.
- 2. Tryck A0 för att programmera bakgrundsbelysningen på knappsatsen.**
 - En pipsignal hörs.
 - **Skriv in tiden i sekunder med 2 siffror - 10 för 10 sekunder till 99 för 99 sekunder.**
Bakgrundsbelysningen lyser 10 sekunder efter sista knapptryckningen eller släcks efter det en giltig kod matats in.
 - Tryck **00** för konstant bakgrundsbelysning.
 - En pipsignal bekräftar den nya tiden.
- 3. Tryck A1 för att programmera relä 1. (Tryck A2 för relä 2).**
 - En pipsignal hörs.
 - **Skriv in tiden i sekunder med 2 siffror - 01 för 1 sekund upp till 99 för 99 sekunder**
 - Tryck **00** för växlande funktion.
 - En pipsignal bekräftar den nya tiden.
- 4. Tryck B för att lämna programmeringsläget.**
Två pipsignaler bekräftar att knapp-satsen är i standbyläge och redo att användas

4 pip indikerar ett databehandlingsfel.

F. Återställ masterkod Bygla P2 i standby läge.

- Vänta **1 sekund** och ta sedan bort bygeln.
- En pipsignal hörs.
- Masterkoden har nu återställts till standardvärde, 1 2 3 4 5 för en 5-siffrig kodlängd och 1 2 3 4 för en 4-siffrig kodlängd.

G. Låt användar byta sin egen kod För att tillåta en användare att byta sin egen kod, sätt en bygel på P3. (för att avaktivera, ta bort bygeln).

- 1. Skriv in den gamla koden.**
Reläet växlar och en pipsignal hörs.
- 2. Skriv in den 2-siffriga under masterkoden. (standard AB).**
En pipsignal bekräftar att du kan ändra koden.
- 3. Skriv in den nya koden.**
Två pipsignalen bekräftar ändring.
- 4. Kontrollera att koden fungerar.**

H. Byt undermasterkod. Undermasterkoden tillåter användarna att ändra sin egen kod, utan att komma in i programmeringsläget. Av säkerhetsskäl bör du byta undermasterkod med jämna mellanrum.

- 1. Knappa in masterkoden två gånger**
(Masterkodens standardvärde: **1 2 3 4 5**).
Två pipsignaler bekräftar att man är i programmeringsläget.
- 2. Tryck A7 för att programmera under masterkod**
- En pipsignal hörs.
- Skriv in en ny 2-siffrig undermasterkod.
- En pipsignal bekräftar den nya undermasterkoden
- 3. Tryck B för att lämna programmeringsläget.**
Två pipsignaler bekräftar att knappsatsen är i standbyläge och redo att användas

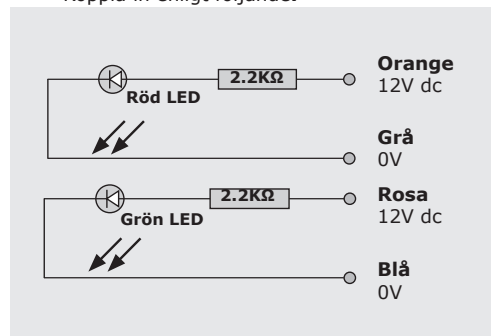
I. Ljudindikering

När du skriver in en giltig kod så får du en ljudindikering, här kan du aktivera ljudindikering vid varje knapptryckning.

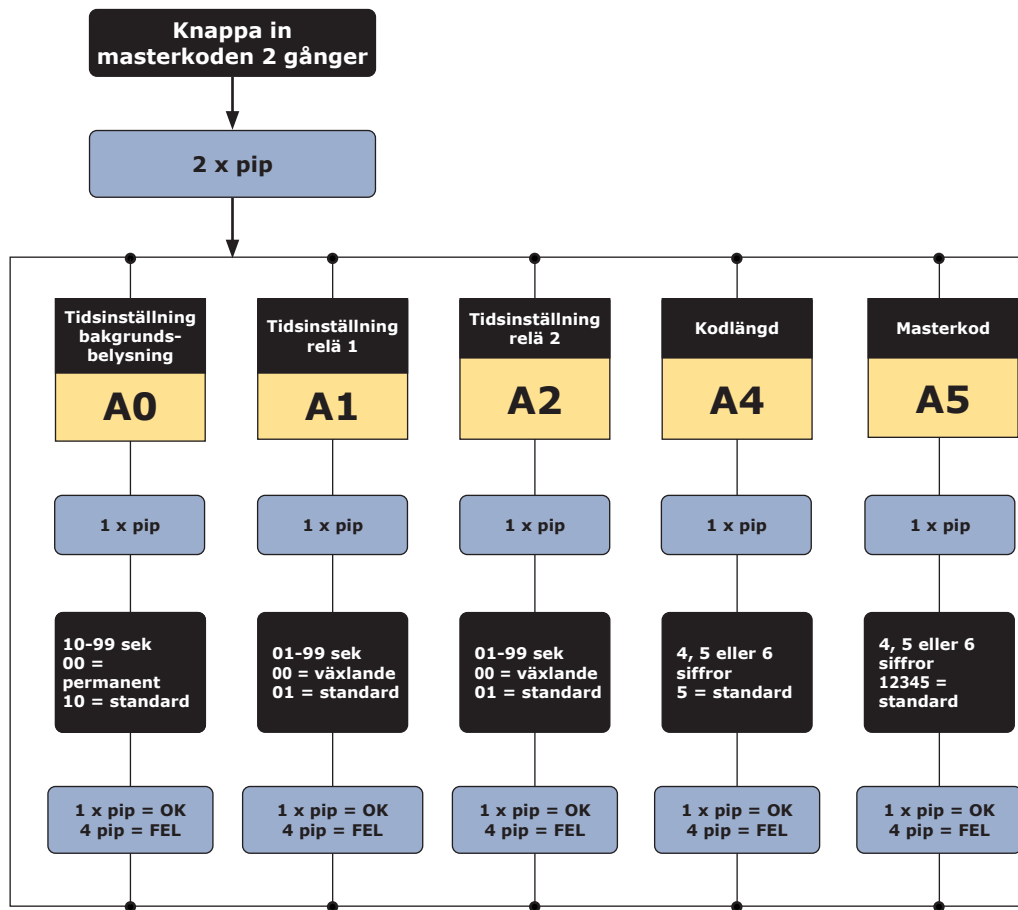
- 1. Knappa in masterkoden två gånger**
(Masterkodens standardvärde: **1 2 3 4 5**).
Två pipsignaler bekräftar att man är i programmeringsläget.
- 2. Press AA.**
- En pipsignal hörs.
- Tryck **0** för att inaktivera ljudindikering vid knapptryckningar.
- Tryck **1** för att aktivera ljudindikering vid knapptryckningar.
- En pipsignal bekräftar den nya ändringen.
- 3. Tryck B för att lämna programmeringsläget.**
Två pipsignaler bekräftar att knappsatsen är i standbyläge och redo att användas

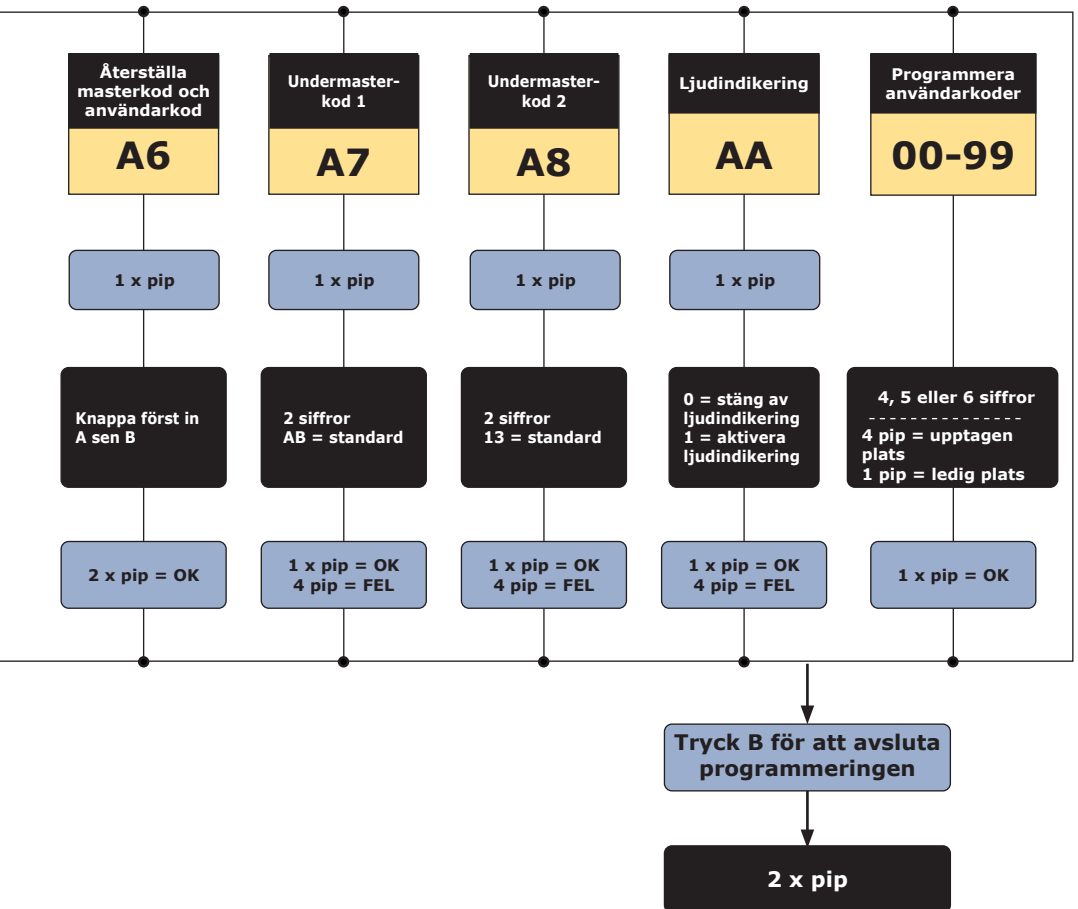
J. Använd lysdioderna.

- Den röda och gröna lysdioden är till för indikering om t.ex. larmstatus.
- Koppla in enligt följande:



OBS! Använd endast 12 Vdc till LED-lamporna.





Anteckningar - Lista över användarkoder

Plats	Kod				Namn
00					
01					
02					
03					
04					
05					
06					
07					
08					
09					
10					
11					
12					
13					
14					
15					
16					
17					
18					
19					
20					
21					
22					
23					
24					
25					
26					
27					
28					
29					
30					
31					
32					
33					

Plats	Kod				Namn
34					
35					
36					
37					
38					
39					
40					
41					
42					
43					
44					
45					
46					
47					
48					
49					
50					
51					
52					
53					
54					
55					
56					
57					
58					
59					
60					
61					
62					
63					
64					
65					
66					
67					

Plats	Kod				Namn
68					
69					
70					
71					
72					
73					
74					
75					
76					
77					
78					
79					
80					
81					
82					
83					
84					
85					
86					
87					
88					
89					
90					
91					
92					
93					
94					
95					
96					
97					
98					
99					

PM

Reläutgång 1
Plats 00 till plats 59.

Reläutgång 2
Plats 60 till plats 99.

6] BEGRÄNSAD LIVSTIDSGARANTI [UTDRAG]*

CDVI garanterar att denna produkt är fri från fel i material och utförande, när den är installerad i enlighet med tillverkarens anvisningar och inte har ändrats eller manipulerats. Endast produkter godkända från CDVI som är defekta, kan returneras enligt dessa villkor. Produkten skall skickas med ett RMA nummer (returnummer) som tillhandahålls av CDVI. CDVI skall efter eget val, reparera eller ersätta den defekta produkten på CDVI egen fabrik, eller enligt CDVI auktoriserat servicecenter. Denna garanti täcker inte skador på grund av olyckshändelse, felaktig användning, missbruk eller försummelse. Denna garanti är enbart giltigt om produkten är registrerad senast 1 månad efter leverans till slutkund. För att få fullständig information om denna garanti, och att registrera produkten för att påbörja "begränsad livstids garanti" fyll i det bifogade registreringsbeviset och återsänd detta, antingen via post eller e-mail till närmaste CDVI kontor, eller registrera online på www.cdvigroup.com. Reparation eller utbyte av den defekta produkten är de två alternativ som finns. CDVI ansvarar inte för oförutsedda skador eller följdskador. Inte under några som helst omständigheter kan skulden överstiga det totala inköpspriset för produkten. Du kan hitta ditt lokala CDVI kontor genom att besöka www.cdvigroup.se eller på baksidan av installationsmanualen.

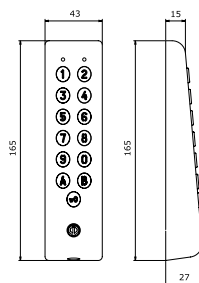
GARANTIFRISKRIVNING: Med undantag från ovanstående, ger CDVI inga garantier, varken uttryckligt eller underförstått, oavsett grund, vilket inkluderar produktens skick, transport, dess säljbarhet eller lämplighet för ett särskilt ändamål.

7] ANTECKNINGAR

*Se fullständiga villkoren för "limited lifetime warranty" i sin helhet på hemsidan www.cdvigroup.com. Vid tveksamheter och tvist angående tolkning har den engelska originaltexten företräde.

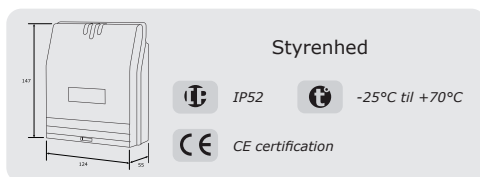
1] PRODUKTSPECIFIKATION

- **Materiale: Rustfrit stål**
- **Delt montering**
- **Overflademontering**
- **Kapacitet: Op til 100 brugerkoder på 4 til 6 tegn**
- **Indbygget EEPROM-hukommelse**
- **Brummer hørbart signal**
- **Baggrundsbelyste knapper**
- **LED-lys til alarmsystem**
- **2 potentialfri relæudgange**



- IP64
- Miljøtest: vibrationer
- 25°C til +70°C

- Tidsindstilling til relæudgang: 1 til 99 sekunder eller toggle-tilstand
- Spænding: 12-24Vac og 12-48Vdc
- Forbrug: 25 til 80mA
- Montering med Diax® skruer
- Dimensioner (L x W x D): 165 x 43 x 27 mm
- Bruger kan selv ændre koder



Styreenhed

- IP52
- 25°C til +70°C
- CE certification

2] INFORMATION OG ANBEFALINGER

Anbefalede strømforsyninger

- ADC335 (230V input), BS60 (230V input).
- Separate strømforsyninger til tilkoblede enheder.

Kabelføring

- Afstanden mellem tastatur og styreenhed må ikke overstige 50 meter.
- Kontroller, at kablet ikke er i nærheden af højspænding (ex: 230V AC).
- Anbefalet kabel mellem tastatur og styreenhed: 2 snoede par (4 ledninger) SYT1 0,8MM.

Monteringsanbefalinger

Monter kodelåsen på en plan overflade for at undgå vandalisme og sikre den bedst mulige montering.

Sikkerhedstips

Af hensyn til sikkerheden bør masterkoden fra fabrikken ændres. Undgå simple master- og brugerkoder (ex: **3 4 5 6 7**).

Beskyttelse mod EMF-stråling

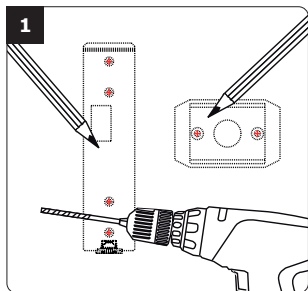
For at sikre systemet mod elektromagnetiske felter er det vigtigt at montere varistorerne parallelt med låseenheden.

3] MONTERINGSKIT

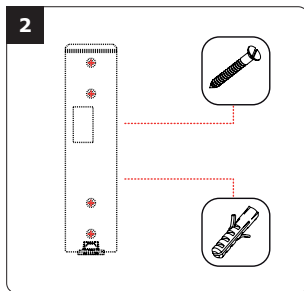
	Monteringsplade til styreenhed	Pakning	Varistor	Diax® skrue (M5x8)	T20 Diax® nøgle	Plastikplug	Monterings-skrue (M4x30)
Styreenhed	1	4	-	-	-	2	2
PROFIL100EC	-	-	1	1	1	2	2

4] MONTERINGSVEJLEDNING

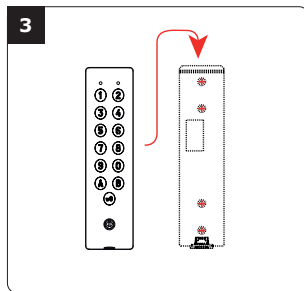
Når du har sikret dig, at monteringskittet er komplet, og du har klargjort kablerne til PROFIL100EC-kodelåsen (tastatur og styreenhed), kan du fortsætte og montere produktet. Sørg for, at du har det nødvendige værktøj (bor, skruetrækker og et målebånd), og følg monteringsvejledningen til PROFIL100EC og styreenheden.



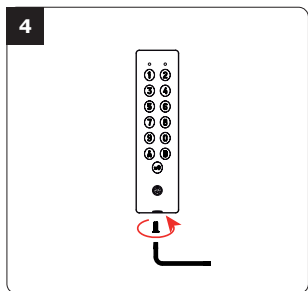
Kontroller afstanden mellem PROFIL100EC-kodelåsen og styreenheden (se side 3, Information og anbefalinger). Anbring låsens bagplade og styreenhedens monteringsplade på væggen, og marker med en pen hullernes placering. Bor derefter de 2 monteringshuller og hul til kablet (Ø 5 mm. bits og min. dybde = 35 mm.).



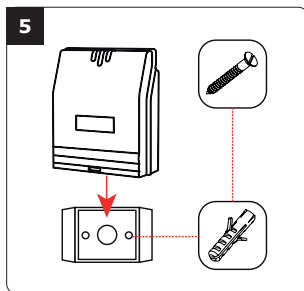
Sæt de 2 plastikplugs i hullerne. Monter låsens bagdæksel med (M4x30) monteringssskruer.



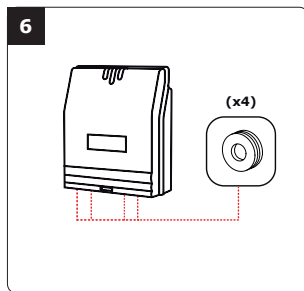
Før kablet gennem kabelhullet i bagdækslet. Sæt kodelåsen fast på bagdækslet, begyndende oppefra.



Fastgør PROFIL100EC-tastaturet til bagpladen med den medfølgende (M5x8) Diax®skruer og T20 Diax®nøgle.

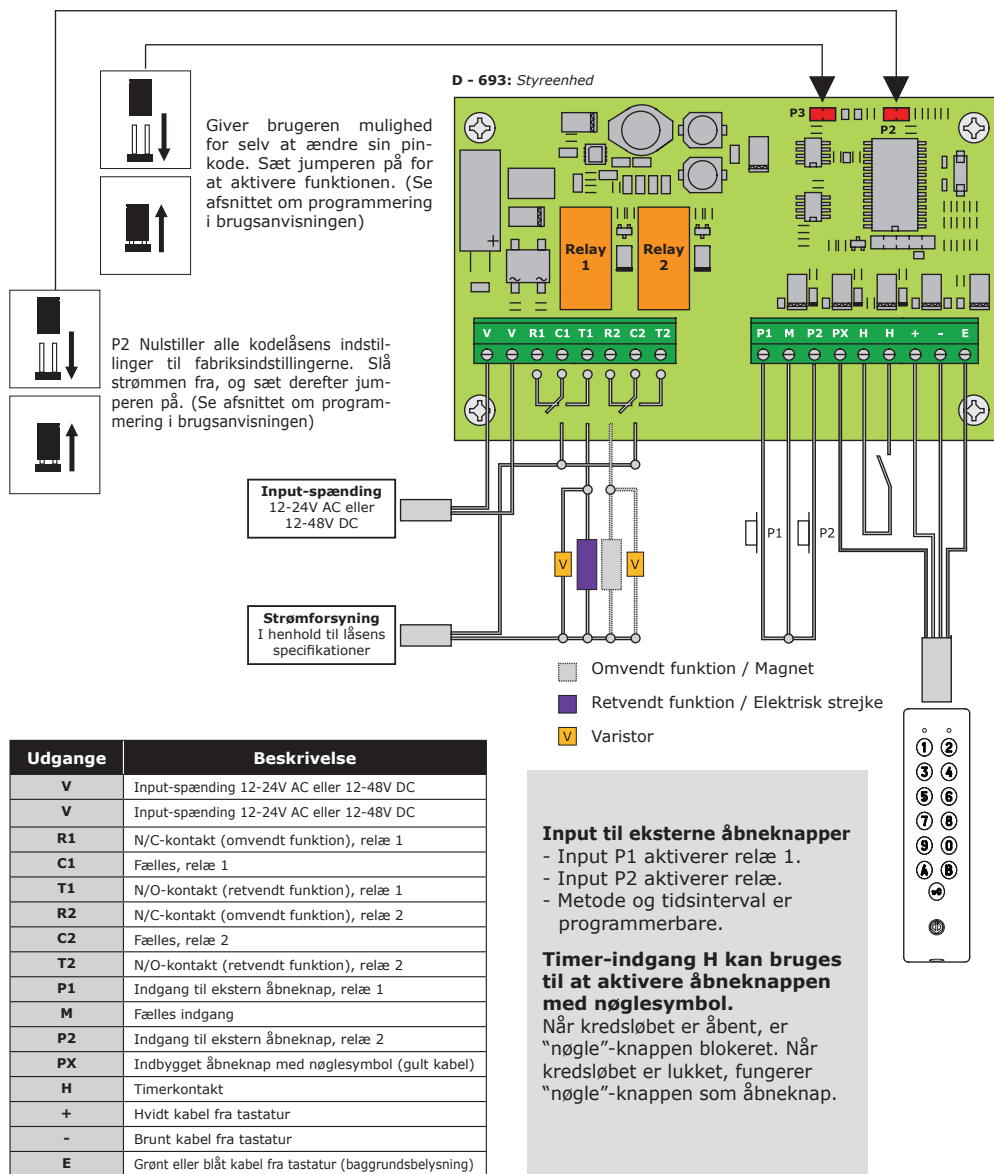


Indsæt de 2 plastikplugs i hullerne. Anbring beslaget til styreenheden på væggen og skru det fast med de medfølgende M4x30 skruer. Skub enheden på beslaget, oppefra og ned.



Indsæt kablet i styreenheden og slut det til koblingsterminalerne. Glem ikke at installere varistorren på låsen (se side 22, Information og anbefalinger).

5] KOBLINGSSKEMA



Standardindstillinger

- Uden koder.
- Belysningstid: 10 sekunder.
- Relæ-frigivelsestid: 1 sekund.
- Kodelængde: 5 cifre.
- Masterkode: **1 2 3 4 5**.
- Programmeringstid: 120 sekunder.
- Kodelængde for undermasterkoder:
 - *Version med 1 relæ (gruppe 1)* = **AB**,
 - *Version med 2 relæer (gruppe 2)* = **13**.

Lydsignaler:

Kan kobles fra ved at skære ST1-ledningen på styreenheden over.

- **1 bip**: Der er tændt for enheden.
 - **1 kort bip**: Kodelås er tilsluttet strøm.
 - **1 langt bip**: Data behandles, eller døren åbnes.
 - **2 korte bip**: Forlad eller gå i programmeringstilstand.
 - **4 korte bip**: Fejl i databehandling.
- som en brugerkode.
- Sådan slettes en specifik bruger-kode:
Udskift koden med **0 0 0 0**, hvis kodelængden er 4-cifret, erstæt den med **0 0 0 0 0**, hvis koden er 5-cifret, eller erstæt den med **0 0 0 0 0 0**, hvis koden er 6- cifret.

P2-jumper:

Nulstil masterkode og bruger-koder.

P3-jumper:

Ændring af brugerens individuelle kode.

Kodelængde

- Masterkoden og bruger-koderne kan have en længde på 4 til 6 cifre.
- Alle tastaturtasterne kan bruges til at programmere en kode.
- Masterkoden KAN IKKE bruges

A. Nulstil masterkode og brugerkoder

1. Indtast masterkoden 2 gange

(**1 2 3 4 5**, som er masterkodens standard-værdi). 2 bip bekræfter, at der nu er adgang til programmeringstilstand.

2. Tast A6 for at nulstille masterkoden og brugerkoder.

- Et bip udsendes.
- Tryk på **A** og **B** for at bekræfte nulstilling af al hukommelse på tastaturet.
- Vent på 2 bip.
- Masterkoden gendannes til standardværdien **1 2 3 4 5**, og alle brugerkoder slettes fra tastaturet.
- Når nulstillingen er afsluttet, vender tastaturet tilbage til standby-tilstand.

ELLER

1. Afbryd strømmen. Placer jumperen på P2.

2. Tilslut strømmen igen.

- Vent cirka 3 sekunder.
- 2 bip bekræfter nulstilling af tastaturet.
- Fjern jumperen.
- Masterkoden gendannes til dens standard-

værdi **1 2 3 4 5**, og alle brugerkoder slettes fra tastaturet.

B. Indstil kodelængde

1. Indtast masterkoden to gange.

(**1 2 3 4 5**, masterkoden standardværdi). 2 bip bekræfter, at der nu er adgang til programmeringstilstand.

2. Tast A4 for at programmere kodelængden.

- Der lyder nu 1 bip.
- Tryk på **4**, **5** eller **6** for at angive kodelængden.
- 1 bip bekræfter programmeringen af kodelængden.

3. Tast A5 for at ændre masterkoden.

- Der lyder 1 bip.
- Indtast den nye **4**, **5** eller **6**-cifrede masterkode.
- 1 bip bekræfter programmeringen af den nye masterkode.

4. Tryk på B for at afslutte programmeringstilstand.

2 bip bekræfter, at tastaturet er i standby-tilstand.

4 bip indikerer fejl i databehandlingen.

C. Skift masterkode

Masterkoden bruges kun for at få adgang til programmeringstilstand.

1. Indtast masterkoden 2 gange

(**1 2 3 4 5** standardværdi masterkode).
2 bip indikerer, at tastaturet nu er i programmeringstilstand.

2. Tast A5 for at ændre masterkoden.

- Der lyder 1 bip.
- Indtast den nye 4, 5 eller 6-cifrede masterkode.
- 1 bip bekræfter, at masterkoden er programmeret.

3. Tryk på B for at forlade programmeringstilstand.

2 bip bekræfter, at tastaturet er i standby-tilstand.

D. Tilføj, skift eller slet en brugerkode

Brugerplacering 00 til 59 er relæ 1
Brugerplacering 60 til 99 er relæ 2

1. Indtast masterkoden 2 gange.

(**1 2 3 4 5** er masterkodens standardværdi).
2 bip bekræfter, at man er i programmeringstilstand.

2. For at tilføje en brugerkode indtast brugerplacering (fra 00 til 99).

- 4 bip indikerer, at brugerplaceringen er optaget.
- Indtast den 4, 5 eller 6-cifrede brugerkode.

3. For at ændre en brugerkode:

- Indtast brugerplacering.
- 4 bip indikerer, at brugerplaceringen allerede er programmeret.
- Indtast en ny 4, 5 eller 6-cifret kode.
- 1 bip bekræfter den nye brugerkode.

4. For at slette en brugerkode:

- Indtast brugerplacering.
- Der lyder 4 bip.
- Tryk på **0** så mange gange, som der er cifre i brugerkoden.

(ex: **0 0 0 0 0** for at slette en 5-cifret kode)

- 1 bip bekræfter, at brugerkoden er slettet.

Bemærk:

Hvis en brugerkode allerede er programmeret eller er identisk med masterkoden, lyder der 4 bip. Tryk på B for at forlade programmeringstilstanden. 2 bip bekræfter, at tastaturet er i standby-tilstand.

E. Tidsindstilling

Her programmerer du belysningstid og relæaktiveringstid.

1. Indtast masterkoden 2 gange

(**1 2 3 4 5** er standardmasterkoden). 2 bip indikerer, at man er i programmeringstilstand.

2. Tast A0 for at programmere tastaturets baggrundsbelysning.

- 1 bip udsendes.
- Indtast tiden i sekunder med 2 cifre - **10 for 10 sekunder op til 99 for 99 sek.** Baggrundsbelysningen dæmpes 10 sekunder efter det sidste tastetryk eller slukkes efter indtastning af en gyldig kode.
- Tast **00** for permanent belysning.
- 1 bip validerer tiden.

3. Tast A1 for at programmere aktive-ringstiden for relæ 1 (Tast A2 for relæ 2).

- Der udsendes 1 bip.
- Indtast tiden i sekunder med 2 cifre - **01 for 1 sekund op til 99 for 99 sekunder.**
- Tast **00** for at ændre funktion.
- 1 bip validerer tiden.

4. Tryk på B for at forlade programmeringstilstand.

2 bip bekræfter, at tastaturet er i standby-tilstand.

4 bip indikerer fejl i databehandlingen.

F. Nulstil masterkode

I standby-tilstand skal du sætte en jumper på P2.

- Vent 1 sekund, og fjern så jumperen.
- Der udsendes 1 bip.
- Masterkoden gendannes til standardværdien, **1 2 3 4 5** i 5-cifret og **1 2 3 4** i 4-cifret kode.

G. Lad en bruger ændre kode

For at autorisere en bruger til at ændre sin egen kode skal du placere jumperen på P3. (For at deaktivere skal du fjerne jumperen).

- 1. Indtast den gamle brugerkode.**
Relæet aktiveres, og der udsendes 1 bip.
- 2. Indtast undermasterkoden på 2 tegn (standardkode AB).**
Der udsendes 1 bip for at autorisere ændringen.
- 3. Indtast den nye brugerkode.**
Der udsendes 2 bip for at bekræfte den nye kode.
- 4. Kontroller den nye brugerkode for at være sikker på ændringen.**

H. Indstilling af en undermasterkode

Undermasterkoden tillader brugeren at ændre sin egen kode uden at gå i programmeringstilstand. Af hensyn til sikkerheden skal koden ændres med jævne mellemrum. Denne funktion gør det lettere og hurtigere at ændre sin kode.

- 1. Indtast masterkoden 2 gange (1 2 3 4 5 er standardkode).** Der udsendes 2 bip for at få adgang til programmeringstilstand.
- 2. Tast A7 for at programmere en undermasterkode.**
 - Der udsendes 1 bip.
 - Indtast den nye 2-cifrede undermasterkode.
 - 1 bip bekræfter programmering af undermasterkoden.
- 3. Tryk på B for at forlade programmeringstilstand.**
2 bip bekræfter, at tastaturet er i standby-tilstand.

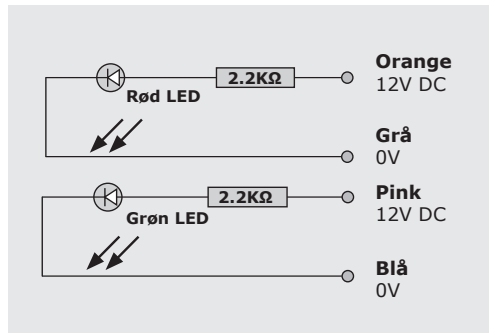
I. Hørbar feedback

Lydsignalet er aktiveret i programmerings-tilstand, og når en gyldig kode indtastes. For at aktivere hørbar feedback ved hvert tryk på en tast:

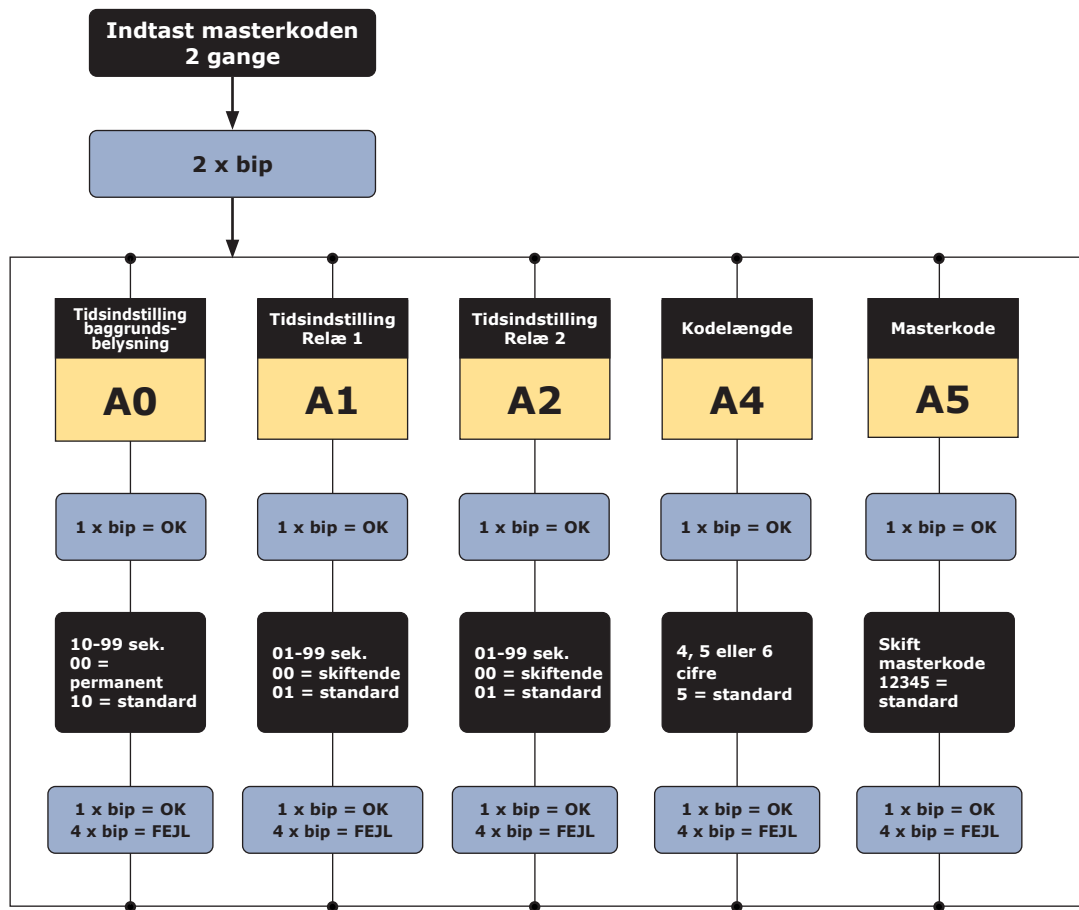
- 1. Indtast masterkoden 2 gange (1 2 3 4 5 er standardværdi).**
Der udsendes 2 bip for at få adgang til i programmeringstilstand.
- 2. Tast AA.**
 - Der udsendes 1 bip.
 - Tryk på **0** for at deaktivere lydsignal ved tastetryk.
 - Tryk på **1** for at aktivere lydsignal ved tastetryk.
 - 1 bip bekræfter den nye indstilling.
- 3. Tryk på B for at forlade programmeringstilstand.**
Der udsendes 2 bip for at bekræfte, at tastaturet er i standby-tilstand.

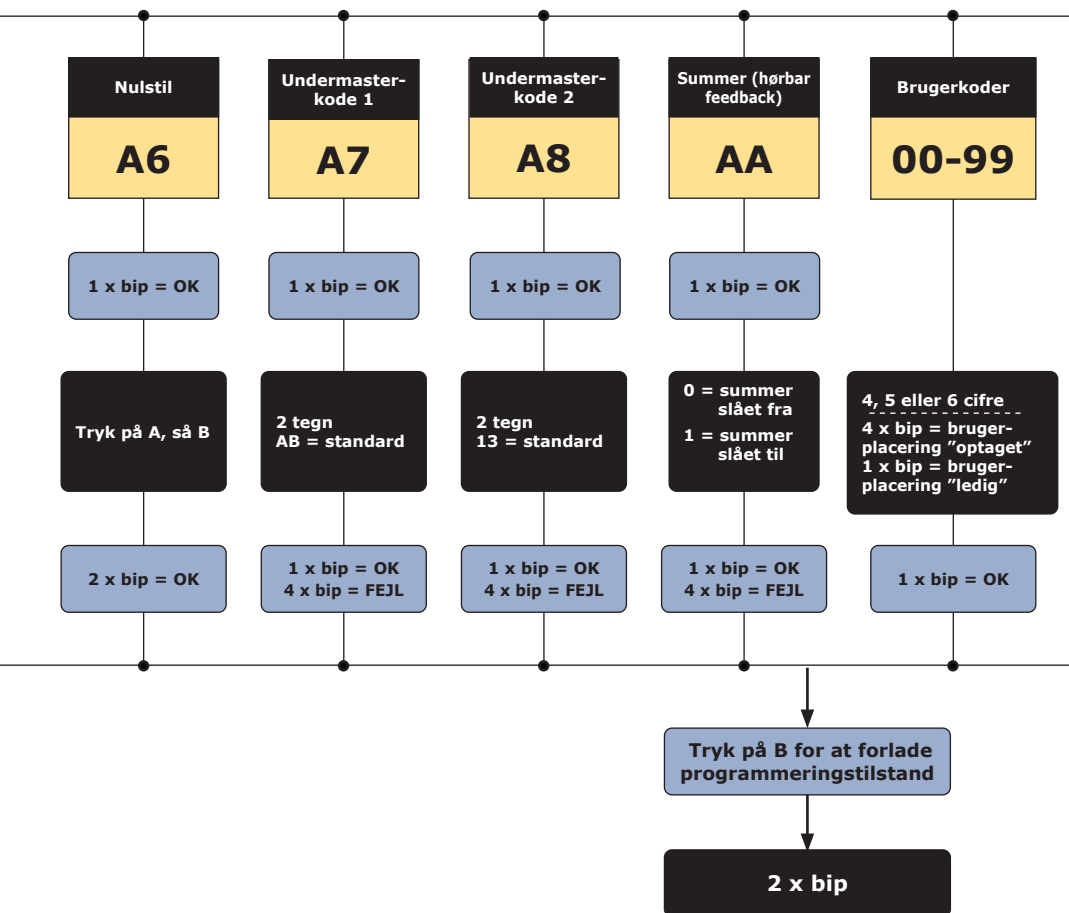
J. Brug af de røde og grønne LED'er:

- De røde og grønne LED'er er designet til at modtage 12V DC (indbyggede modstande).
- De er tilsluttet som følger:



VIGTIGT! Brug kun 12V DC til LED-lys.





Med skemaet her kan du holde styr på de brugerkoder, der er programmeret på tastaturet.

Bruger-placering	Kode	Navn	Bruger-placering	Kode	Navn	Bruger-placering	Kode	Navn
00			34			68		
01			35			69		
02			36			70		
03			37			71		
04			38			72		
05			39			73		
06			40			74		
07			41			75		
08			42			76		
09			43			77		
10			44			78		
11			45			79		
12			46			80		
13			47			81		
14			48			82		
15			49			83		
16			50			84		
17			51			85		
18			52			86		
19			53			87		
20			54			88		
21			55			89		
22			56			90		
23			57			91		
24			58			92		
25			59			93		
26			60			94		
27			61			95		
28			62			96		
29			63			97		
30			64			98		
31			65			99		
32			66					
33			67					

BEMÆRK:

Relæ 1
Fra brugerplacering 00 til 59.

Relæ 2
Fra brugerplacering 60 til 99.

6] BEGRÆNSET LEVETIDSGARANTI [UDDRAG] *

CDVI garanterer, at dette produkt er fri for defekter i materiale og udførelse, når det er installeret i overensstemmelse med producentens instruktioner og ikke er blevet ændret eller manipuleret. Kun produkter godkendt af CDVI, som er defekte, kan returneres under disse garantibetingelser. Produktet skal sendes med et RMA-nummer (Return Material Authorization Number) leveret af CDVI. CDVI skal efter eget valg reparere eller erstatte det defekte produkt på CDVIs egen fabrik eller et CDVI-godkendt servicecenter. Denne garanti dækker ikke skader, der skyldes en ulykke, forkert brug, misbrug eller forsømmelse. Denne garanti er kun gyldig, hvis produktet er registreret senest en måned efter levering til slutkunden. For fuldstændig information om denne garanti og for at registrere produktet for at udløse den «begrænsede levetidsgaranti», skal du udfylde det vedlagte registreringsbevis og returnere det, enten via e-mail eller post, til det nærmeste CDVI-kontor eller registrere produktet online på www.cdvigroup.com. Reparation eller ombytning af det defekte produkt er de eneste to alternativer, der findes. CDVI er ikke ansvarlig for nogen skader eller følgeskader. Under ingen omstændigheder kan den samlede gæld overstige produktets købspris. Du kan finde dit lokale CDVI-kontor online ved at besøge www.cdvigroup.com eller på bagsiden af installationshåndbogen.

GARANTI-ANSVARFRASKRIVELSE: Med undtagelse af det ovenfor anførte giver CDVI ingen garantier, hverken udtrykkelige eller underforståede, og uanset hvilken grund, hvad enten det drejer sig om produktets tilstand, transport, salgbarhed eller egnethed til et bestemt formål.

7] NOTER

**Se betingelser for begrænset levetidsgaranti*

CDVI Group

FRANCE (Headquarters)

Phone: +33 (0) 1 48 91 01 02

.....

CDVI FRANCE + EXPORT

+33 (0) 1 48 91 01 02

www.cdvi.com

CDVI AMERICAS [CANADA - USA]

+1 (450) 682 7945

www.cdvi.ca

CDVI BENELUX [BELGIUM - NETHERLANDS - LUXEMBOURG]

+32 (0) 56 73 93 00

www.cdvibenelux.com

CDVI TAIWAN

+886 (0) 42471 2188

www.cdvichina.cn

CDVI SUISSE

+41 (0) 21 882 18 41

www.cdvi.ch

CDVI CHINA

+86 (0) 10 84606132/82

www.cdvichina.cn

CDVI IBÉRICA [SPAIN - PORTUGAL]

+34 (0) 935 390 966

www.cdviberica.com

CDVI ITALIA

+39 (0) 321 90 573 - www.cdvi.it

CDVI MAROC

+212 (0) 5 22 48 09 40

www.cdvi.ma

CDVI NORDICS [SWEDEN - DENMARK - NORWAY - FINLAND]

+46 (0) 31 760 19 30

www.cdvi.se

CDVI UK [UNITED KINGDOM - IRELAND]

+44 (0) 1628 531300

www.cdvi.co.uk

CDVI POLSKA

+48 (0) 12 659 23 44

www.cdvi.com.pl

All the information contained within this document (pictures, drawings, features, specifications and dimensions) could be perceptibly different and can be changed without prior notice.